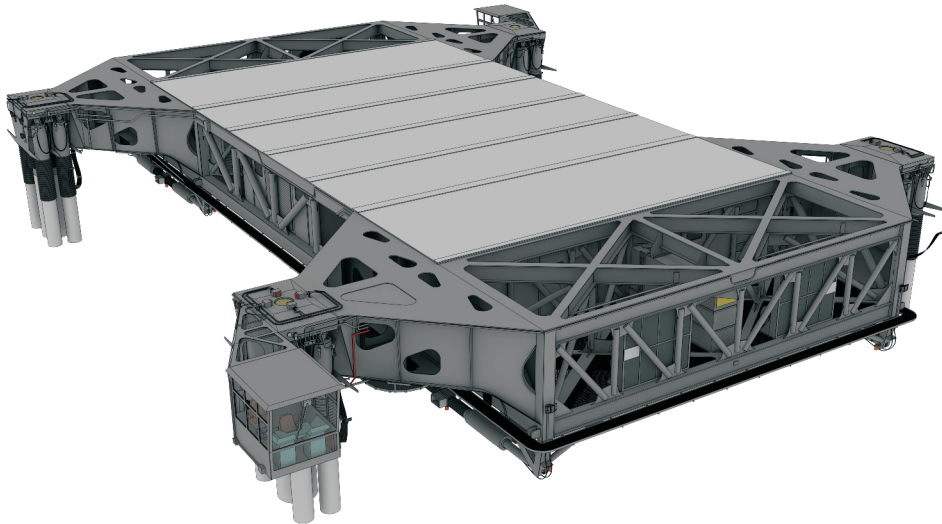
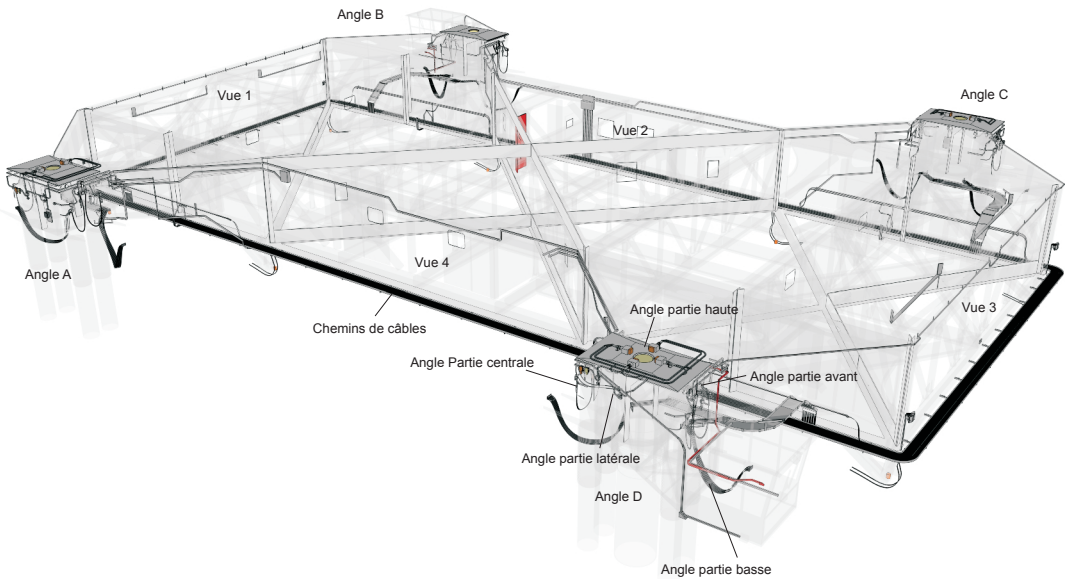


2. Câblages de la structure



- 2.1 Chemins de câbles de la structure
- 2.2 Câbles des Angles partie basse
- 2.3 Câblages de la structure Vues 1 & 3
- 2.4 Câblages de la structure Vues 2 & 4
- 2,5 Pièces de câblages de l'angle faces avant, latérales et centrales
- 2.6 Câblages des Angles partie haute



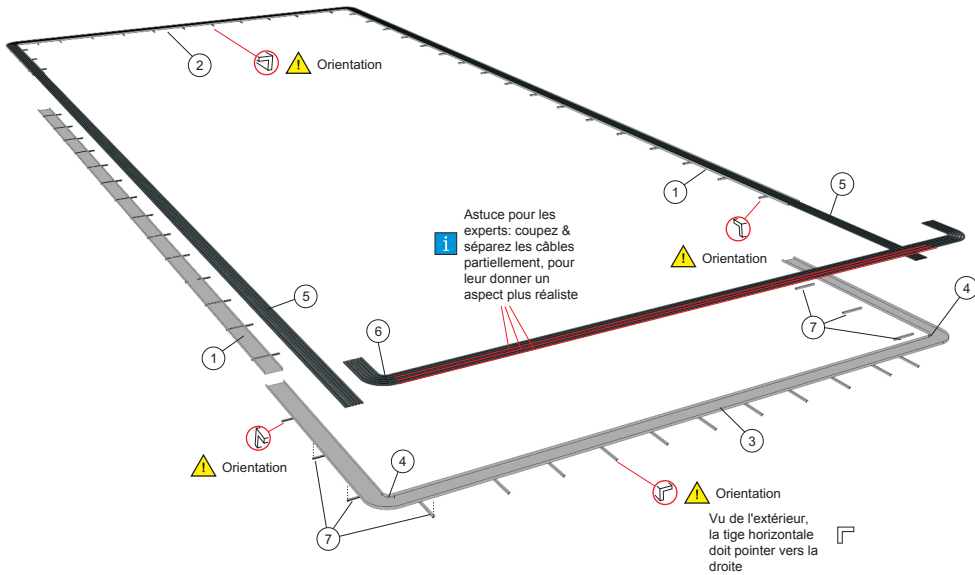
i

Le câblage ajoute beaucoup de détails à votre modèle; Toutefois, il nécessite des compétences et beaucoup de patience. Assurez-vous d'utiliser des outils adaptés pour couper et manipuler les petites pièces. La plupart des pièces peuvent ne pas être utilisées, vous devez cependant à minima construire les parties supérieures des angles et les Chemins de câbles.

Pour une meilleure compréhension, les éléments sont regroupés par ensemble de face selon les vues de 1 à 4, et les parties des angles. En outre, les parties d'angles sont regroupées en vue Haute, Basse, Centrale, parties latérales et avant. Les pièces du Centre sont situées sur la face qui est orientée vers le centre de la structure, les parties avant étant orientées vers l'avant.

Les parties inférieures sont toutes identiques pour chaque angle (en plus de leur symétrie pour les angles opposés), tandis que les parties supérieures sont différentes à chaque angle, les angles A et C ont les mêmes parties avant, centrales et latérales, les angles B et D les mêmes parties avant et centrales; l'angle B n'a pas de pièces secondaires.

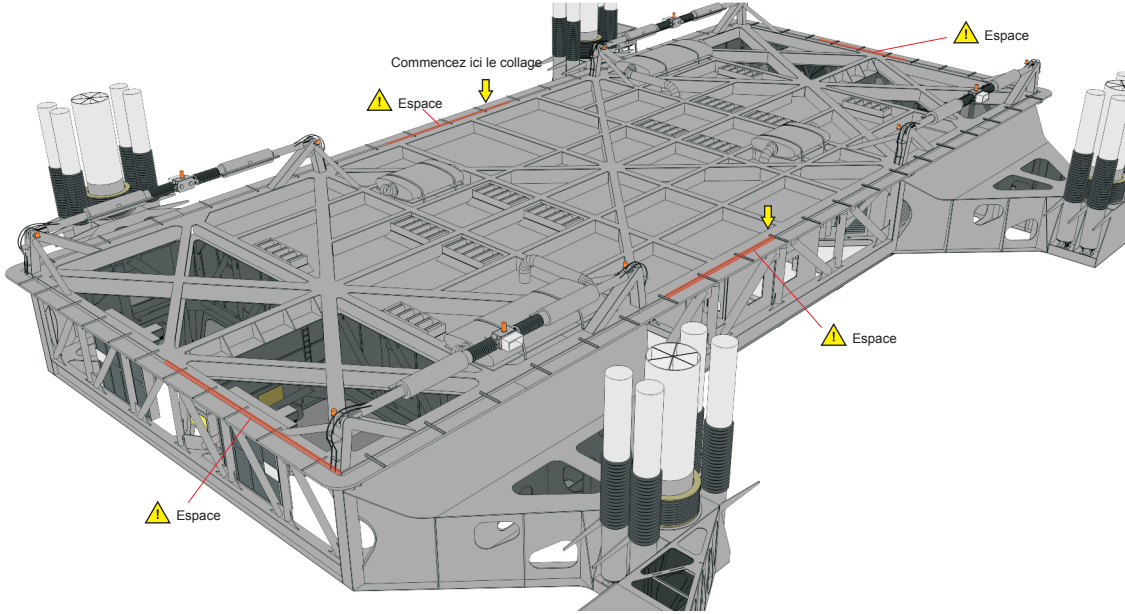
La qualité des pièces de papier fournis est remarquable, si vous voulez cependant utiliser n'importe quel matériau personnalisé à la place, utiliser les pièces fournies comme modèles.



Pièce Nr.	Unité	Page
ChaTry.01	2	CBL1
ChaTry.02	1	CBL1
ChaTry.03	1	CBL1
ChaTry.04	4	CBL1
ChaTry.05	2	CBL1
ChaTry.06	2	CBL1
ChaTry.07	62	CBL1

i

Il est recommandé de commencer par le chemin de câble et continuer avec les parties inférieures des angles. Une fois les parties supérieures installées, il sera très difficile de poser la structure à l'envers sans endommager les pièces fragiles situées en haut des angles.

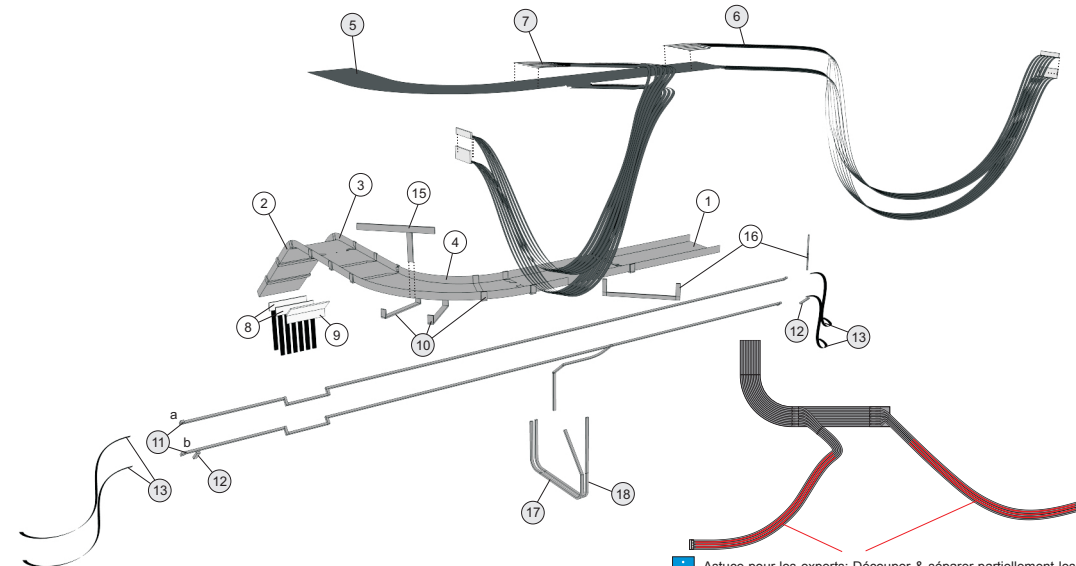


i

Mettez ensemble tous les morceaux de chemins de câbles, puis placez la structure à l'envers et centrez les chemins de câbles sur la face de la structure inférieure. Notez qu'un petit espace est laissé sur chaque côté.

Une fois positionné correctement, commencez le collage des chemins de câbles sur les petites fermes du plateau inférieur de la structure, en commençant au centre de la façade vues 4 et 2. Puis de là, faire la même opération pour chaque côté.

La stabilité du chemin de câble sera meilleure lorsque toutes les fermes seront fixées à la structure.

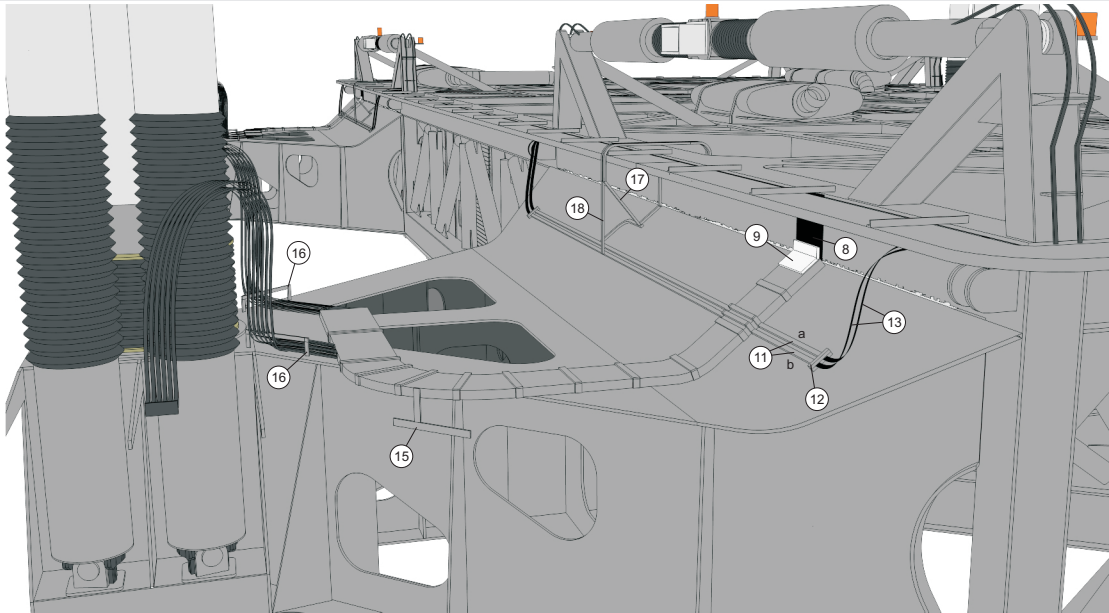


i Astuce pour les experts: Découper & séparer partiellement les câbles, pour leur donner un aspect plus réaliste. 3 ou 4 éléments seront suffisants. Les assembler aux pièces 5, 6 et 7.



Les pièces représentées sont pour l'angle A. Les pièces pour les angles A et C sont identiques, les pièces pour les angles B et D sont identiques mais inversées.

Pour une bonne mise en place de la plaque inférieure des angles, utiliser les schémas du WWY1.

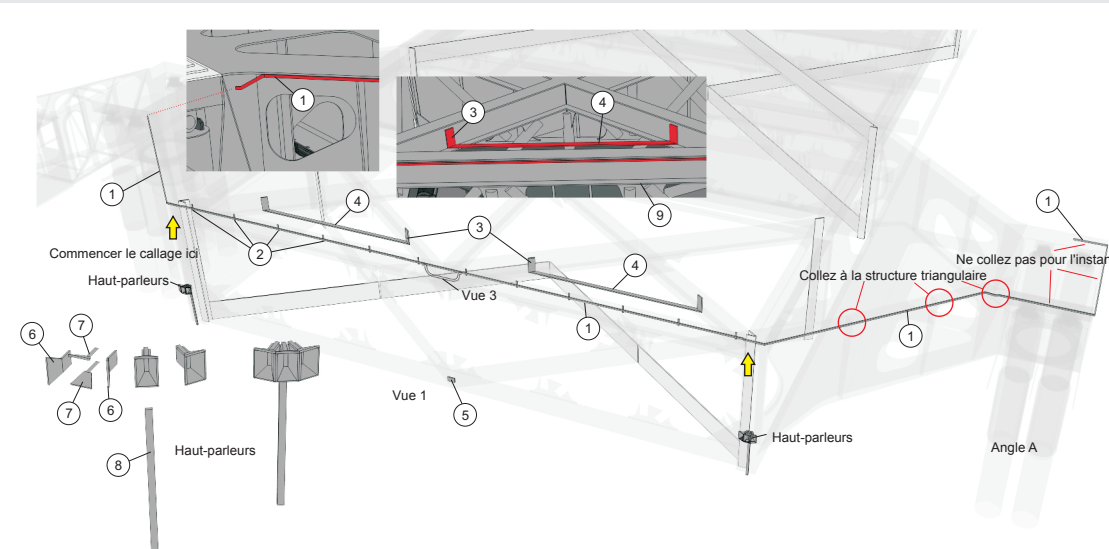


Assurez-vous que la pièce 1 est orientée vers l'avant à chaque angle, ou en d'autres termes, la pièce 15 est située sur le côté avant de chaque angle.

Laissez les pièces 8 et 13 descendre du chemin de câbles.

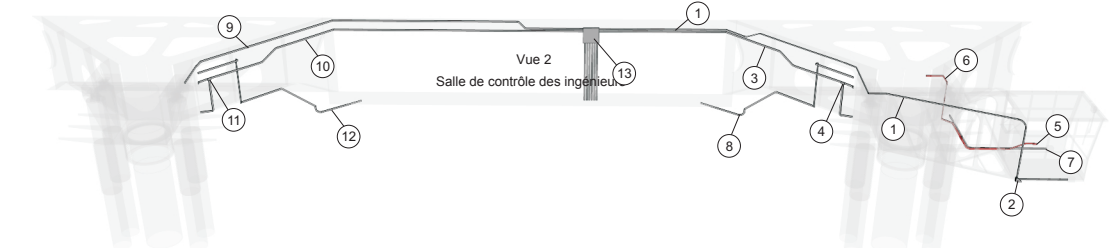
Les extrémités des pièces 5, 6 et 7 seront à connecter aux tracteurs.

Le dessus de la pièce 15 sera relié à la passerelle.



Les parties de câbles pour la Vue 1 et la Vue 3 sont identiques, à part la partie 1 qui est coude au milieu de la Vue 3 alors qu'elle est droite sur la Vue 1.

Commencer le collage de la partie 1 par les poteaux verticaux à l'avant.

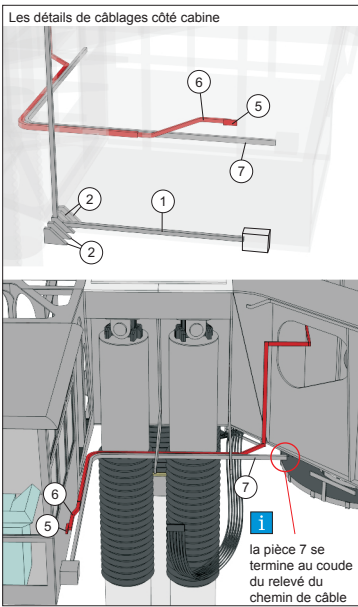


i Ce tronçon des parties 8 et 12 n'est pas rattaché à un mur mais traverse le vide entre la plaque inférieure de l'angle et le chemin de câbles.

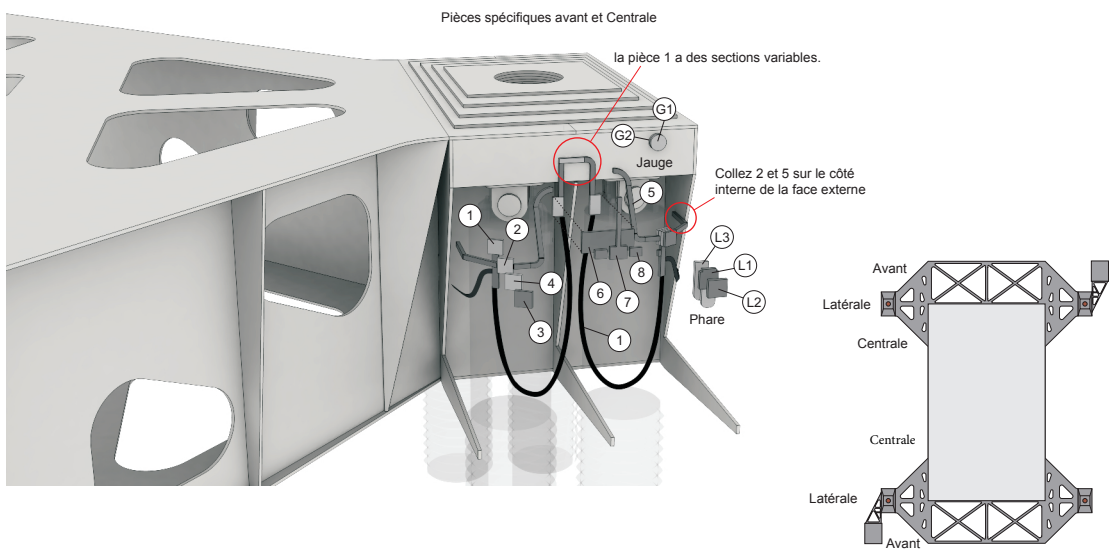
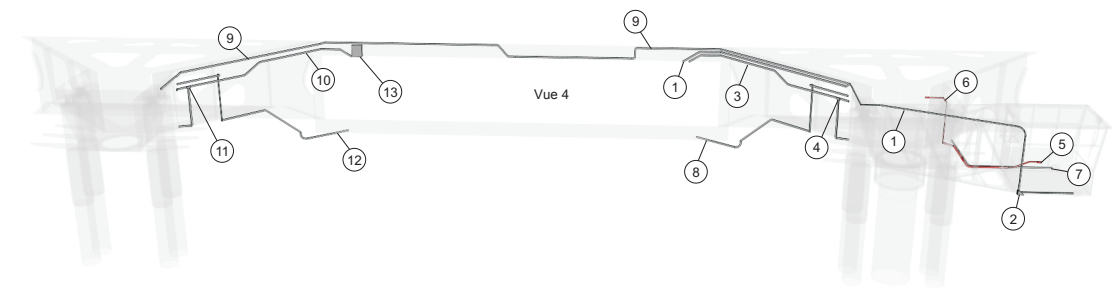
i La pièce se plie sous le chemin de câbles et se termine sous le dessous de la structure.

i Collez les extrémités des pièces 3, 8, 10 et 12 à la structure triangulaire. Elles sont maintenues par les entretoises d'angle.

i Laissez l'extrémité inférieure des pièces 3 et 10 se caler dans l'angle entre la plaque du fond, la paroi latérale et la structure triangulaire de l'angle.

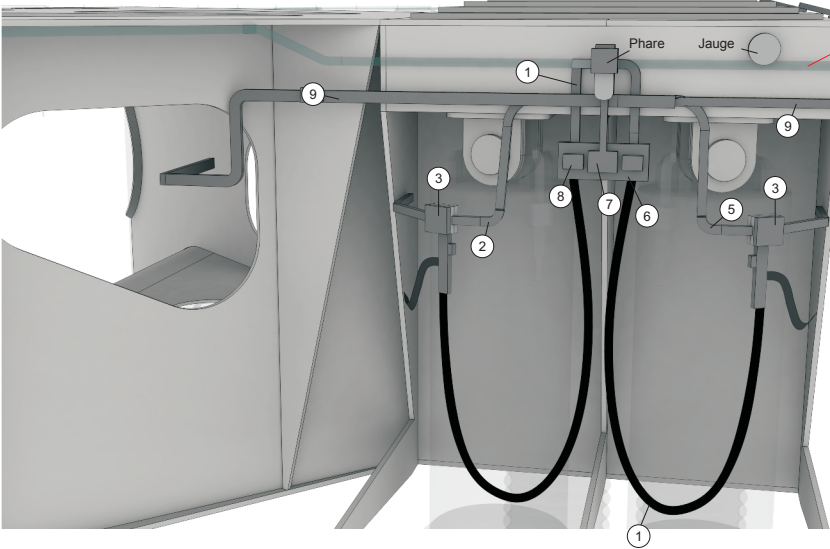


i La plupart des pièces des Vues 2 et 4 sont identiques. Connectez les pièces 1 et 7 à des petites boîtes à l'avant de la cabine.



i Les pièces des faces avant, centrales et latérales des angles A et C sont identiques. A noter, les pièces des faces avant et centrales de chaque Angle sont très similaires, elles diffèrent seulement dans leur lieu de connexion.

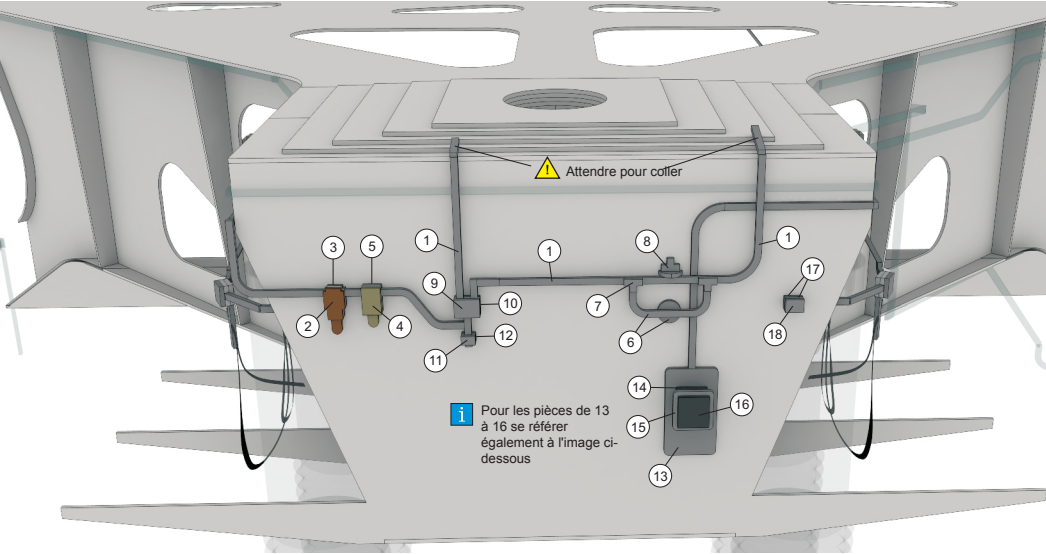
Si vous avez omis les pièces des tubes amortisseurs J1-J3, vous devriez les monter maintenant pour un résultat plus réaliste.



Pièce Nr.	Unité	Page
CoAFrt.01	1	CBL2
CoAFrt.02	1	CBL2
CoAFrt.03	2	CBL2
CoAFrt.04	2	CBL2
CoAFrt.05	1	CBL2
CoAFrt.06	1	CBL2
CoAFrt.07	1	CBL2
CoAFrt.08	2	CBL2
CoAFrt.09	1	CBL2
CoAFrt.L1	1	CBL2
CoAFrt.L2	1	CBL2
CoAFrt.L3	1	CBL2
CoAFrt.G1	1	CBL2
CoAFrt.G2	1	CBL2



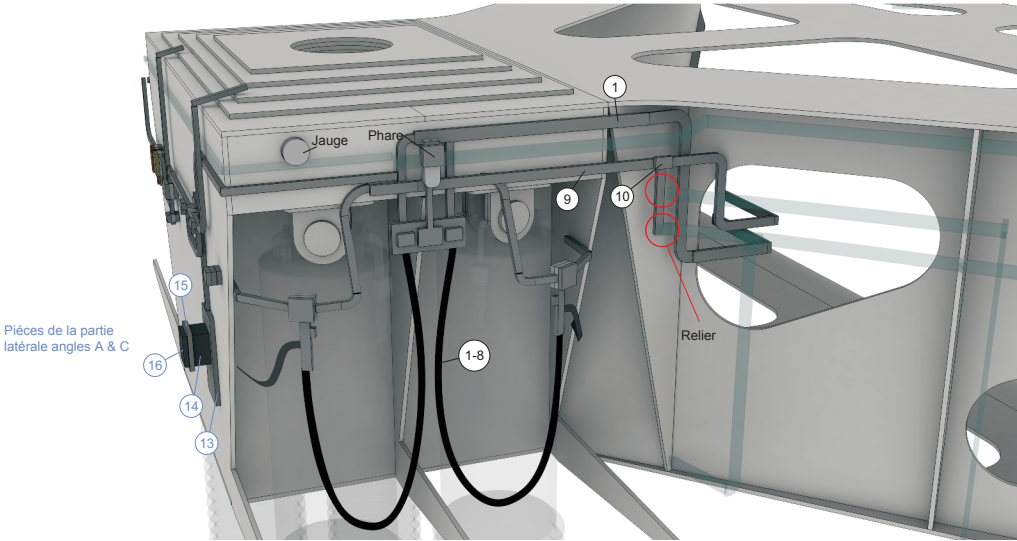
Les pièces pour l'angle C sont identiques



Pièce Nr.	Unité	Page
CoASde.01	1	CBL2
CoASde.02	1	CBL2
CoASde.03	1	CBL2
CoASde.04	1	CBL2
CoASde.05	1	CBL2
CoASde.06	2	CBL2
CoASde.07	2	CBL2
CoASde.08	1	CBL2
CoASde.09	1	CBL2
CoASde.10	1	CBL2
CoASde.11	1	CBL2
CoASde.12	1	CBL2
CoASde.13	1	CBL2
CoASde.14	1	CBL1
CoASde.15	1	CBL2
CoASde.16	1	CBL2
CoASde.17	2	CBL2
CoASde.18	1	CBL2



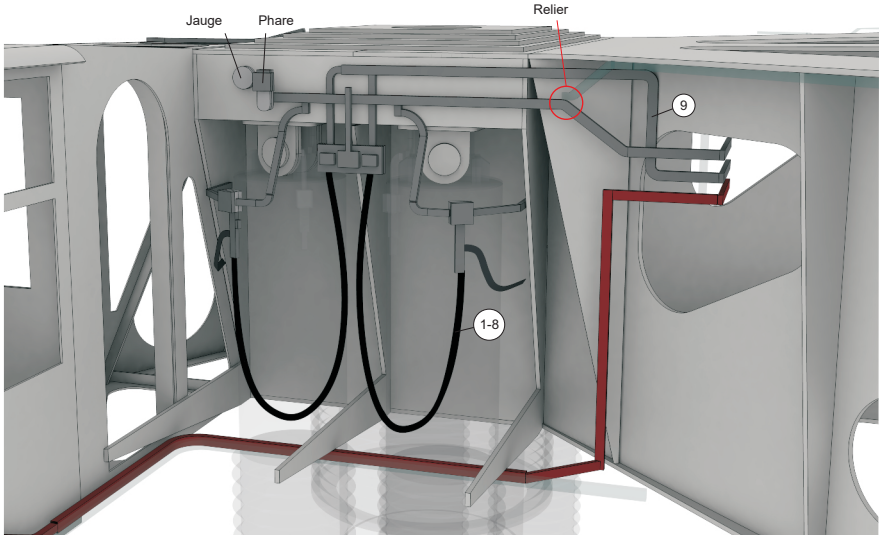
Les pièces pour l'angle C sont identiques



Pièce Nr.	Unité	Page
CoACen.01	1	CBL2
CoACen.02	1	CBL2
CoACen.03	2	CBL2
CoACen.04	2	CBL2
CoACen.05	1	CBL2
CoACen.06	1	CBL2
CoACen.07	1	CBL2
CoACen.08	2	CBL2
CoACen.09	1	CBL2
CoACen.10	1	CBL2
CoACen.L1	1	CBL2
CoACen.L2	1	CBL2
CoACen.L3	1	CBL2
CoACen.G1	1	CBL2
CoACen.G2	1	CBL2



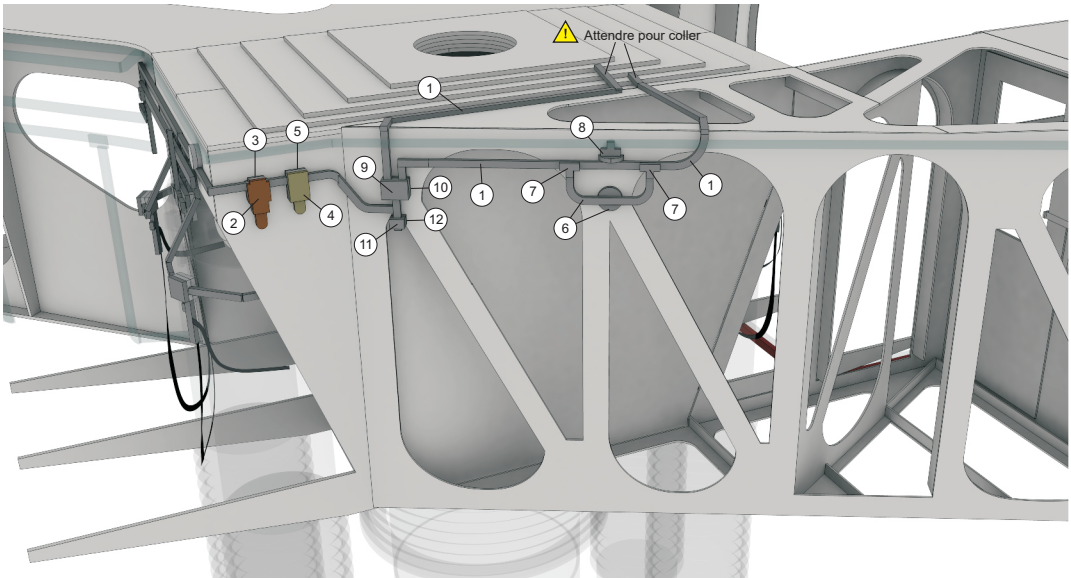
Les pièces pour l'angle C sont identiques



Liste des pièces		
Pièce Nr.	Unité	Page
CoBFrt.01	1	CBL2
CoBFrt.02	1	CBL2
CoBFrt.03	2	CBL2
CoBFrt.04	2	CBL2
CoBFrt.05	1	CBL2
CoBFrt.06	1	CBL2
CoBFrt.07	1	CBL2
CoBFrt.08	2	CBL2
CoBFrt.09	1	CBL2
CoBFrt.L1	1	CBL2
CoBFrt.L2	1	CBL2
CoBFrt.L3	1	CBL2
CoBFrt.G1	1	CBL2
CoBFrt.G2	1	CBL2



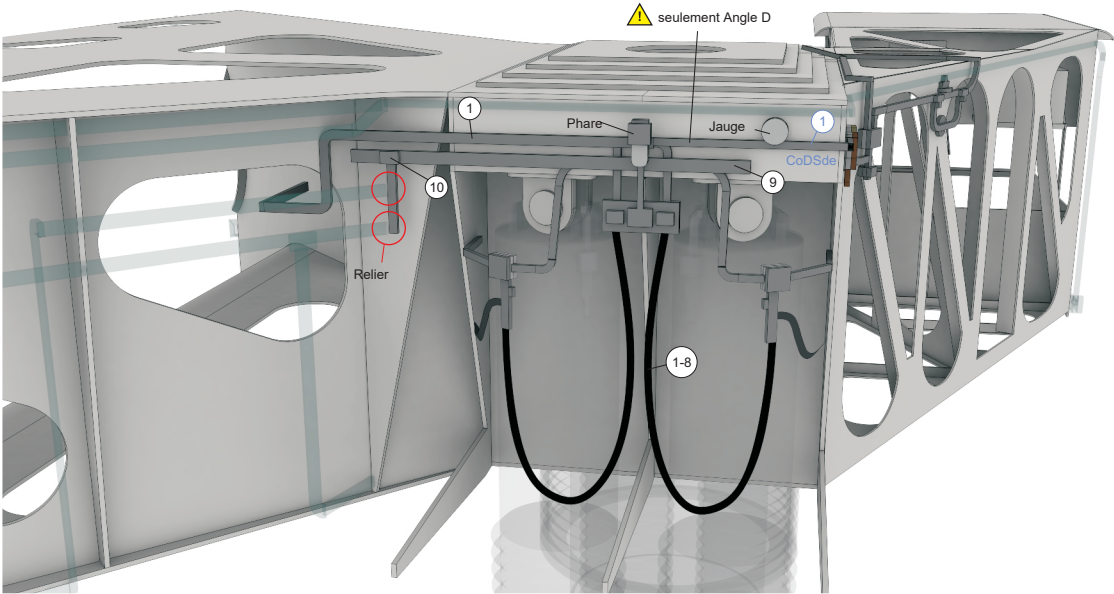
Les pièces de l'Angle D sont identiques



Liste des pièces		
Pièce Nr.	Unité	Page
CoDSde.01	1	CBL2
CoDSde.02	1	CBL2
CoDSde.03	1	CBL2
CoDSde.04	1	CBL2
CoDSde.05	1	CBL2
CoDSde.06	2	CBL2
CoDSde.07	2	CBL2
CoDSde.08	1	CBL2
CoDSde.09	1	CBL2
CoDSde.10	1	CBL2
CoDSde.11	1	CBL2
CoDSde.12	1	CBL2



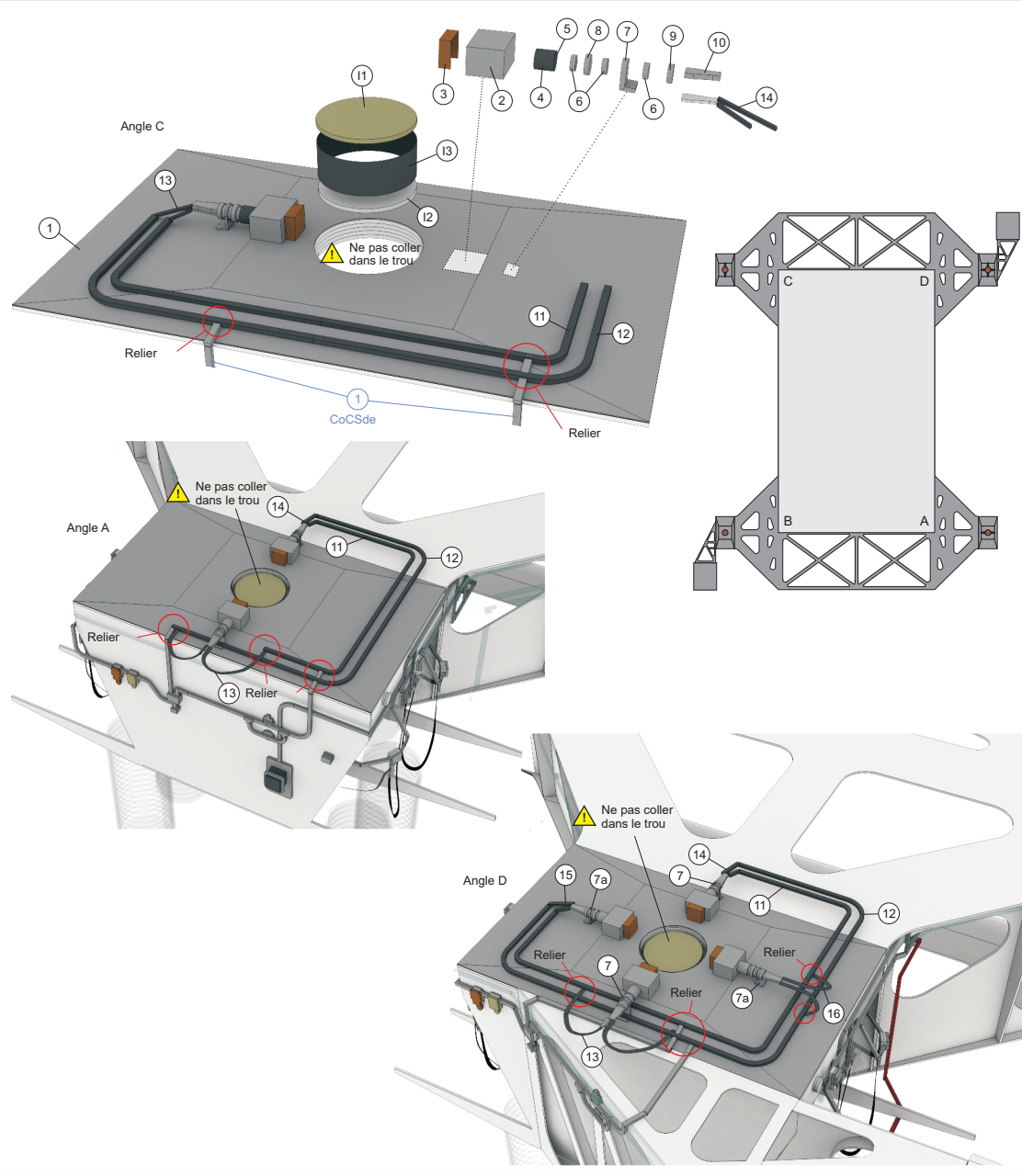
pas de pièce sur le côté de l'Angle B



Liste des pièces		
Pièce Nr.	Unité	Page
CoBCen.01	1	CBL2
CoBCen.02	1	CBL2
CoBCen.03	2	CBL2
CoBCen.04	2	CBL2
CoBCen.05	1	CBL2
CoBCen.06	1	CBL2
CoBCen.07	1	CBL2
CoBCen.08	2	CBL2
CoBCen.09	1	CBL2
CoBCen.10	1	CBL2
CoBCen.L1	1	CBL2
CoBCen.L2	1	CBL2
CoBCen.L3	1	CBL2
CoBCen.G1	1	CBL2
CoBCen.G2	1	CBL2



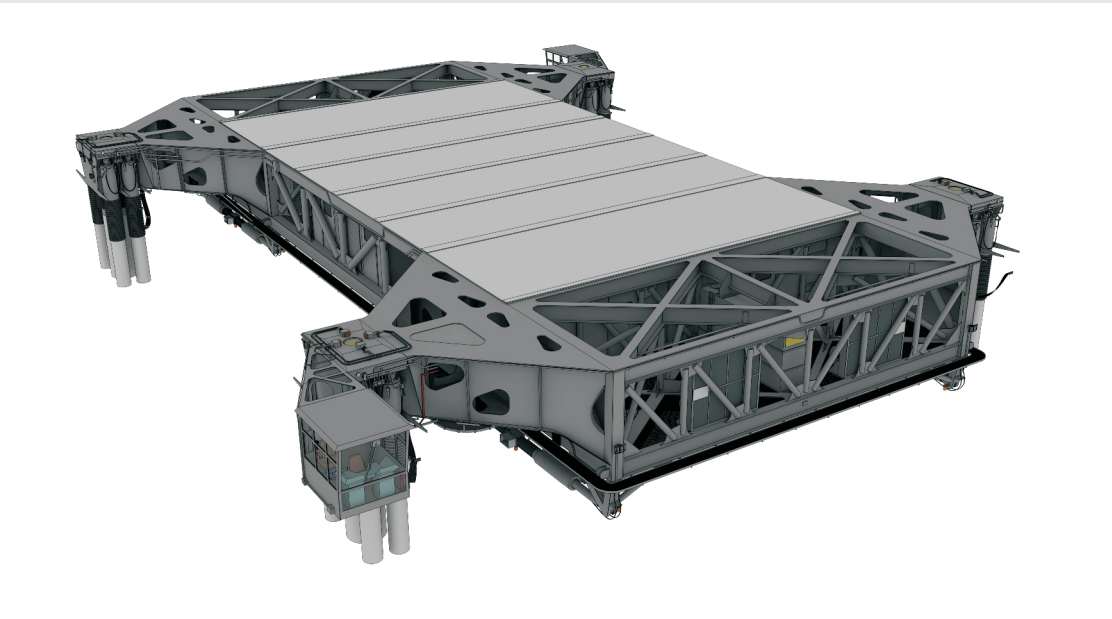
les pièces de l'Angle D sont identiques



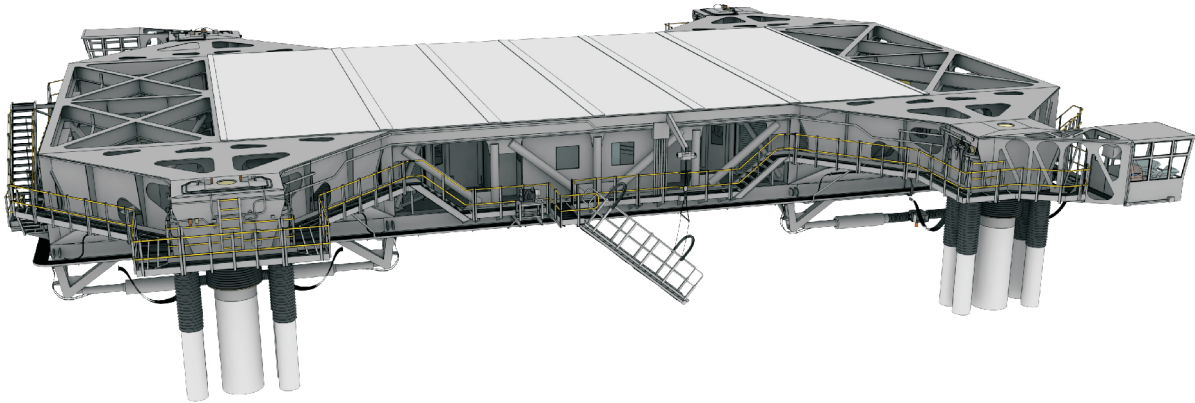
Pièce Nr.	Unité	Page
CoATop.01	1	CBL1
CoATop.02	2	CBL1
CoATop.03	2	CBL1
CoATop.04	2	CBL1
CoATop.05	2	CBL1
CoATop.06	6	CBL2
CoATop.07	2	CBL2
CoATop.08	2	CBL2
CoATop.09	2	CBL2
CoATop.10	2	CBL2
CoATop.11	1	CBL2
CoATop.12	1	CBL2
CoATop.13	1	CBL1
CoATop.14	1	CBL1
CoATop.15	1	CBL2
CoATop.16	1	CBL2
CoATop.17	1	CBL2
CoATop.18	1	CBL1
CoBTop.01	1	CBL1
CoBTop.11	1	CBL2
CoBTop.12	1	CBL2
CoBTop.13	1	CBL1
CoCTop.01	1	CBL1
CoCTop.02	2	CBL1
CoCTop.03	2	CBL1
CoCTop.04	2	CBL1
CoCTop.05	2	CBL1
CoCTop.06	6	CBL2
CoCTop.07	2	CBL2
CoCTop.08	2	CBL2
CoCTop.09	2	CBL2
CoCTop.10	2	CBL2
CoCTop.11	1	CBL2
CoCTop.12	1	CBL2
CoCTop.13	1	CBL1
CoCTop.14	1	CBL1
CoCTop.15	1	CBL2
CoCTop.16	1	CBL2
CoCTop.17	1	CBL2
CoCTop.18	1	CBL1
CoDTop.01	1	CBL1
CoDTop.02	4	CBL1
CoDTop.03	4	CBL1
CoDTop.04	4	CBL1
CoDTop.05	4	CBL1
CoDTop.06	12	CBL2
CoDTop.07	2	CBL2
CoDTop.07a	2	CBL2
CoDTop.08	4	CBL2
CoDTop.09	4	CBL2
CoDTop.10	4	CBL2
CoDTop.11	1	CBL2
CoDTop.12	1	CBL2
CoDTop.13	1	CBL1
CoDTop.14	1	CBL1
CoDTop.15	1	CBL1
CoDTop.16	1	CBL1
CoDTop.17	1	CBL2
CoDTop.18	1	CBL2
CoDTop.19	1	CBL2

⚠ Ne pas coller les faces du tambour (Pièce-1) dans le trou. Elles doivent rester amovibles pour connection entre le LUT & le tracteur

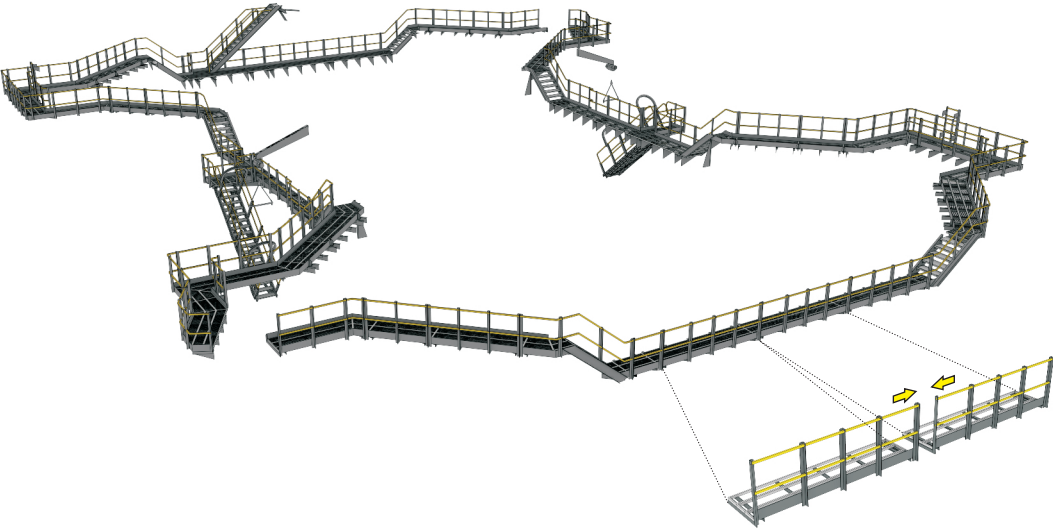
i le sommet de l'angle B est vide

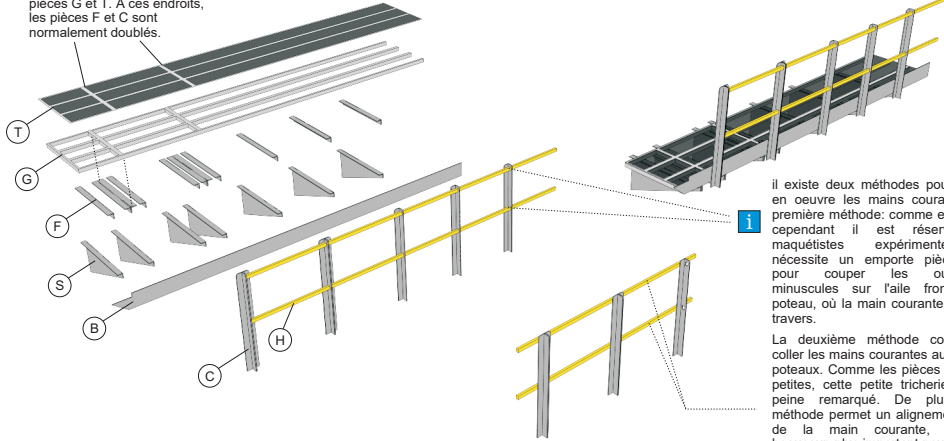


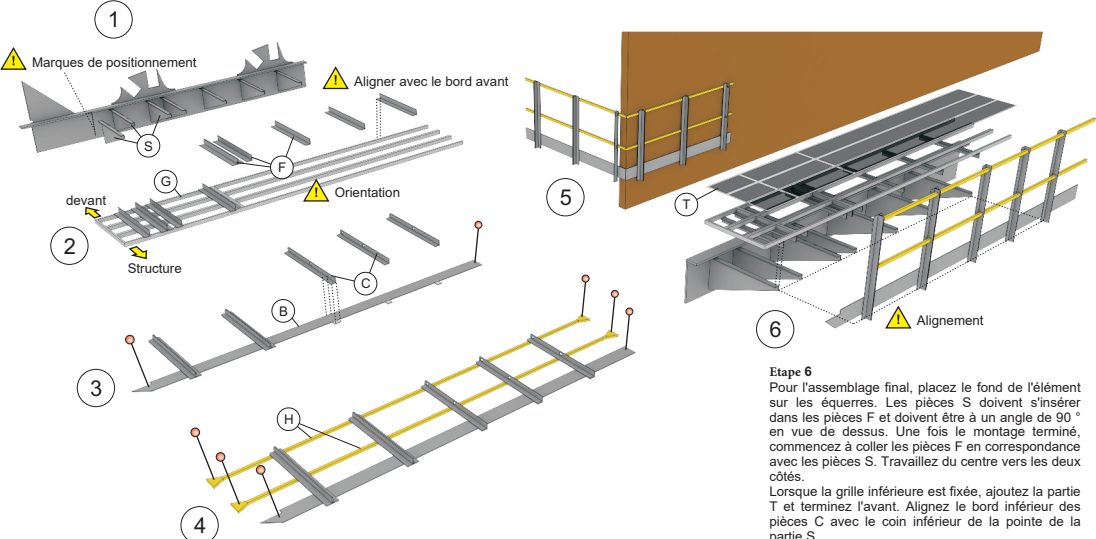
3. ASSEMBLAGE DE LA PASSERELLE

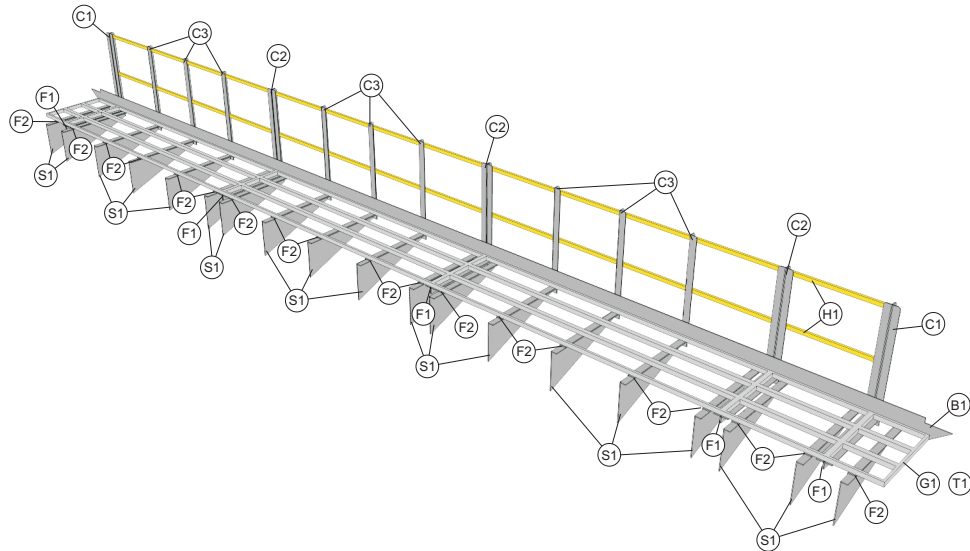
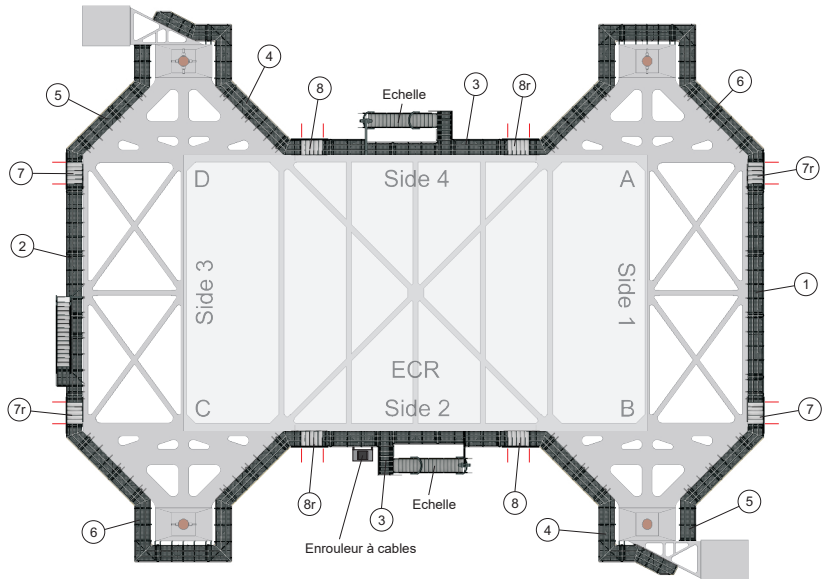


- 3.0 Presentation passerelle
- 3.1 Passerelle Element 1
- 3.2 Passerelle Element 2
- 3.3 Passerelle Element 3
- 3.4 Passerelle Element 4
- 3.5 Passerelle Element 5
- 3.6 Passerelle Element 6
- 3.7 Passerelle Element 7 & 8
- 3.8 Echelles de passerelle
- 3.9 Palant de l'echelle de la passerelle
- 3.10 Enrouleur à câbles
- 3.11 Antennes & Projecteurs

3.0 Presentation passerelle	Etape 1.0 - Vue d'ensemble	Wwy	Liste des pièces
			<p>i</p> <p>La Passerelle est un élément clé du modèle du tracteur, une fois la pose du câblage maîtrisée, en utilisant les conseils donnés ci-dessous, vous verrez que cela n'est pas aussi difficile qu'il n'en paraît.</p> <p>nos yeux sont extrêmement sensibles aux lignes parallèles. En conséquence, le plus important pour avoir un bel aspect est un alignement parfait des mains courantes de garde corps.</p> <p>Sur les vraies tracteurs, la passerelle se compose d'environ 30 sous-éléments différents, qui sont combinés pour 8 éléments principaux. Voilà pourquoi, à intervalles apparemment aléatoires les poteaux verticaux et les cadres horizontaux sont doublés.</p> <p>Sur le modèle, les sous-éléments sont déjà combinés pour 6 éléments différents, où les éléments 7 et 8 sont les escaliers, qui les relient ensemble. Vous devez les ajouter à la dernière étape, de sorte que les petites inexactitudes pourront être corrigées.</p> <p>Les endroits, où deux sous-éléments se connectent, provoquent une barre transversale sur le réseau (voir ci-dessous).</p>

3.0 Presentation passerelle	Etape 1.1 - Structure particulière des éléments de passerelle	Wwy	Liste des pièces
<p>i Les connexions des sous-éléments provoquent une barre transversale sur les pièces G et T. À ces endroits, les pièces F et C sont normalement doublées.</p>  <p>il existe deux méthodes pour mettre en oeuvre les mains courantes. La première méthode, comme en réalité, cependant il est réservé aux maquétistes expérimentés. Il nécessite un emporte pièce réglé pour couper les ouvertures minuscules sur l'aille frontale du poteau, où la main courante passe à travers.</p> <p>La deuxième méthode consiste à coller les mains courantes au dos des poteaux. Comme les pièces sont très petites, cette petite tricherie sera à peine remarquée. De plus, cette méthode permet un alignement facile de la main courante, qui est beaucoup plus important pour l'aspect global du modèle.</p>			<p>i</p> <p>Les éléments de passerelle ont une structure spécifique, qui pourrait varier en raison de leurs formes ou des ajouts, qui s'applique toutefois à tout. Ce schéma se traduit par la convention de numérotation des pièces.</p> <p>Pièces G & Pièces T Chaque élément est une pièce de G, qui donne la forme de base de la grille. Les pièces G sont imprimées à l'envers pour permettre de repérer le sens des pièces F sur le fond. La pièce T est un suspendu transparent.</p> <p>Pièces F les pièces de structures sont situées sous les pièces G. Nous attirons votre attention sur le sens des pièces S qui doivent s'insérer dans les pièces F</p> <p>Pièces S doivent être collées à la structure en premier. Elles portent l'élément et doivent entrer dans les pièces F correspondantes. Attention au sens</p> <p>Pièces C se sont les poteaux verticaux à l'avant</p> <p>Pièces B se sont les terminaisons à l'avant (et l'arrière pour certaines) de l'élément</p> <p>Pièces H se sont les mains courantes</p>

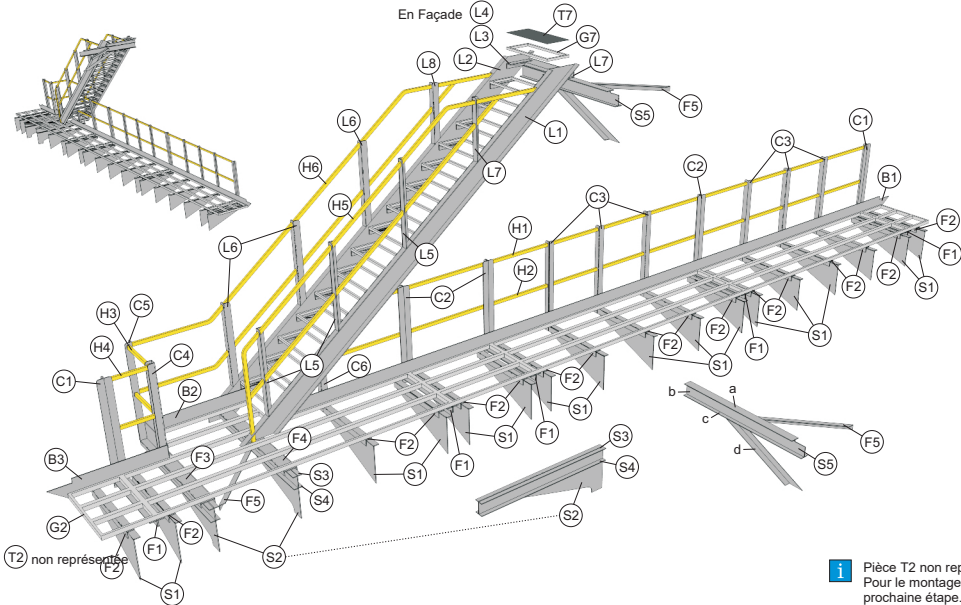
3.0 Presentation passerelle	Etape 1.2 - guide général d'assemblage	Wwy	Liste des pièces
 <p>Etape 6 Pour l'assemblage final, placez le fond de l'élément sur les équerres. Les pièces S doivent s'insérer dans les pièces F et doivent être à un angle de 90 ° en vue de dessus. Une fois le montage terminé, commencez à coller les pièces F en correspondance avec les pièces S. Travaillez du centre vers les deux côtés.</p> <p>Lorsque la grille inférieure est fixée, ajoutez la partie T et terminez l'avant. Alignez le bord inférieur des pièces C avec le coin inférieur de la pointe de la partie S.</p>			<p>i</p> <p>Pour l'ensemble des éléments de passerelle, vous devrez suivre ces étapes générales:</p> <p>Etape 1 Collez les pièces S sur la structure. Attention au sens, sauf exceptions, les méplats horizontaux des équerres doivent être orientés vers la gauche.</p> <p>Etape 2 Collez les parties de la structure à la grille de base. Attention au sens ! La grille est placée avec le côté imprimé vers le haut, ceci est inversé du point de vue des chenilles! Identifier le bord qui ressemble à la structure, et retournez-le. A quelques rares exceptions près, les méplats horizontaux des équerres pièces F pointent maintenant vers la gauche.</p> <p>Etape 3 Aligner la pièce B de la grille sur votre tapis de coupe, et épingler le en bas. Coller les pièces C et veillez à maintenir un angle de 90 °.</p> <p>Etape 4 Alignez les pièces H et les épingler sur le tapis de coupe. Maintenant, les coller sur l'arrière des pièces C.</p> <p>Etape 5 Si nécessaire, plier l'avant fini à la forme nécessaire. Utilisez une carte de crédit ou quelque chose de similaire comme support.</p>



Pièce Nr.	Unité	Page
WwyE01.B1	1	WWY1
WwyE01.C1	2	WWY1
WwyE01.C2	3	WWY1
WwyE01.C3	9	WWY1
WwyE01.F1	6	WWY1
WwyE01.F2	19	WWY1
WwyE01.S1	19	WWY1
WwyE01.G1	1	WWY2
WwyE01.H1	2	WWY3
WwyE01.T1	1	TRNS2



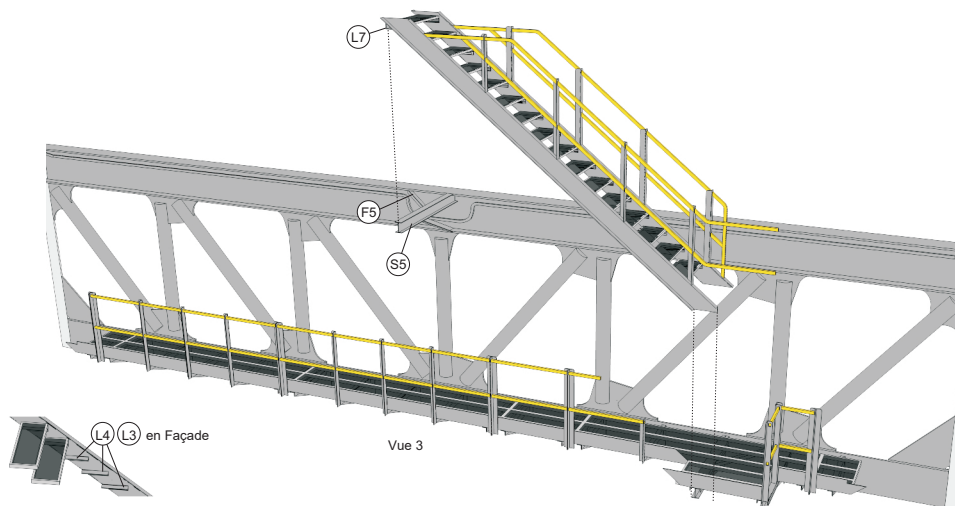
Pièce T1 non représentée



Pièce Nr.	Unité	Page
WwyE02.B1	1	WWY1
WwyE02.B2	1	WWY1
WwyE02.B3	1	WWY1
WwyE02.C1	2	WWY1
WwyE02.C2	3	WWY1
WwyE02.C3	6	WWY1
WwyE02.C4	1	WWY1
WwyE02.C5	1	WWY1
WwyE02.C7	1	WWY1
WwyE02.F1	5	WWY1
WwyE02.F2	17	WWY1
WwyE02.F3	1	WWY1
WwyE02.F4	1	WWY1
WwyE02.F5	2	WWY1
WwyE02.S1	17	WWY1
WwyE02.S2	2	WWY1
WwyE02.S3	2	WWY1
WwyE02.S4	2	WWY1
WwyE02.S5	4	WWY1
WwyE02.G2	1	WWY2
WwyE02.G7	16	WWY2
WwyE02.H1	1	WWY3
WwyE02.H2	1	WWY3
WwyE02.H3	2	WWY3
WwyE02.H4	2	WWY3
WwyE02.H5	1	WWY3
WwyE02.H6	1	WWY3
WwyE02.T2	1	TRNS2
WwyE02.T7	16	TRNS2
WwyE02.L1	1	WWY1
WwyE02.L2	1	WWY1
WwyE02.L3	16	WWY1
WwyE02.L4	16	WWY1
WwyE02.L5	3	WWY1
WwyE02.L6	3	WWY1
WwyE02.L7	1	WWY1
WwyE02.L8	1	WWY1
WwyE02.L9	1	WWY1



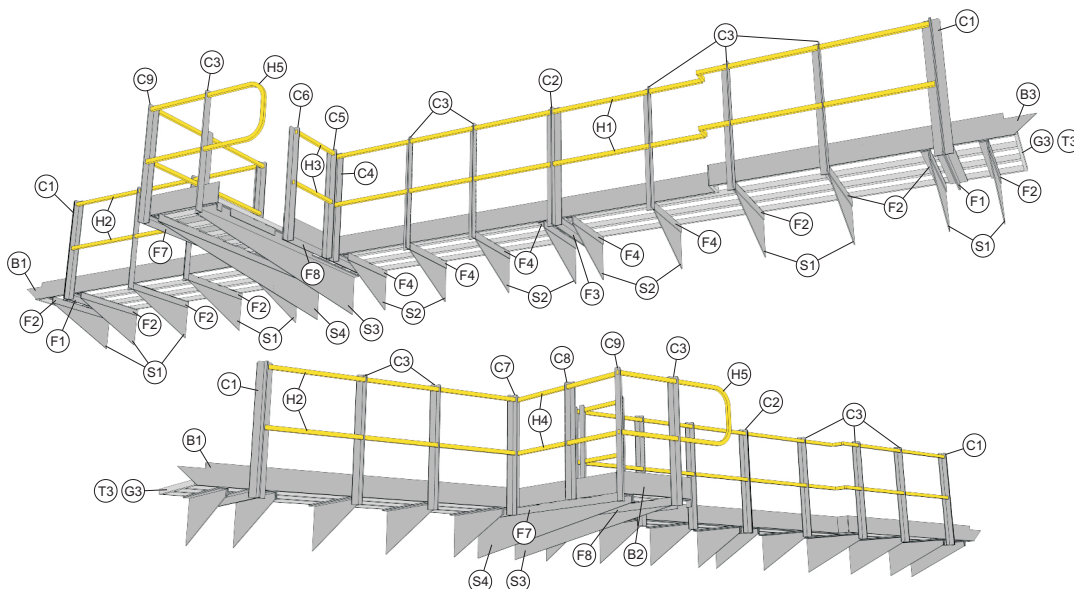
Pièce T2 non représentée.
Pour le montage, regardez la
prochaine étape.



i Fixez les renforts L3 et L4 en premier, assemblez ensuite l'escalier

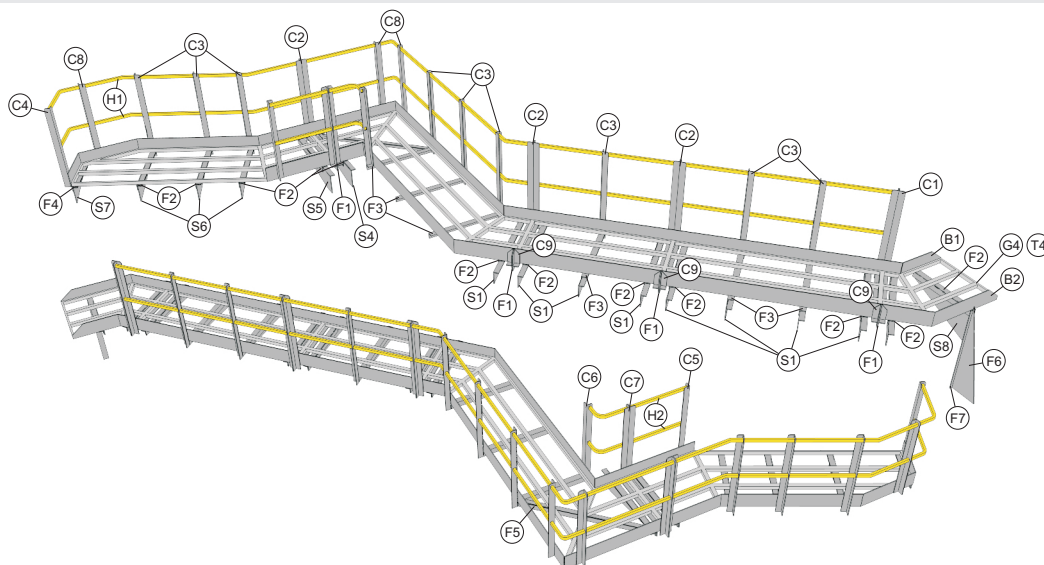
Construire et installer la passerelle partie de l'élément 2 en premier. Installez S5 et F5 dans leur position précise, et ensuite la section d'escalier.

La position exacte de la partie supérieure de l'escalier est cruciale pour un bon ajustement de la MLP, où l'escalier continue, tandis que la position horizontale au bas laisse de la place pour régler les petits écarts.



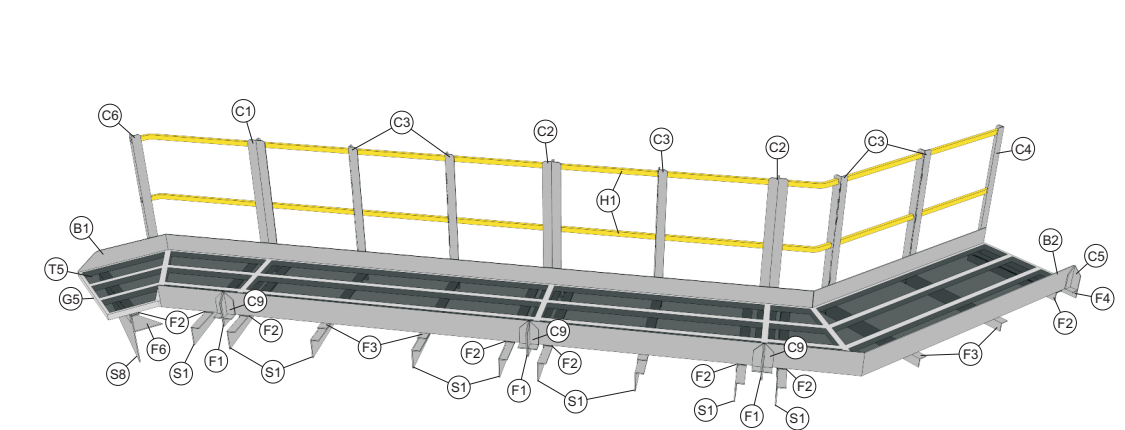
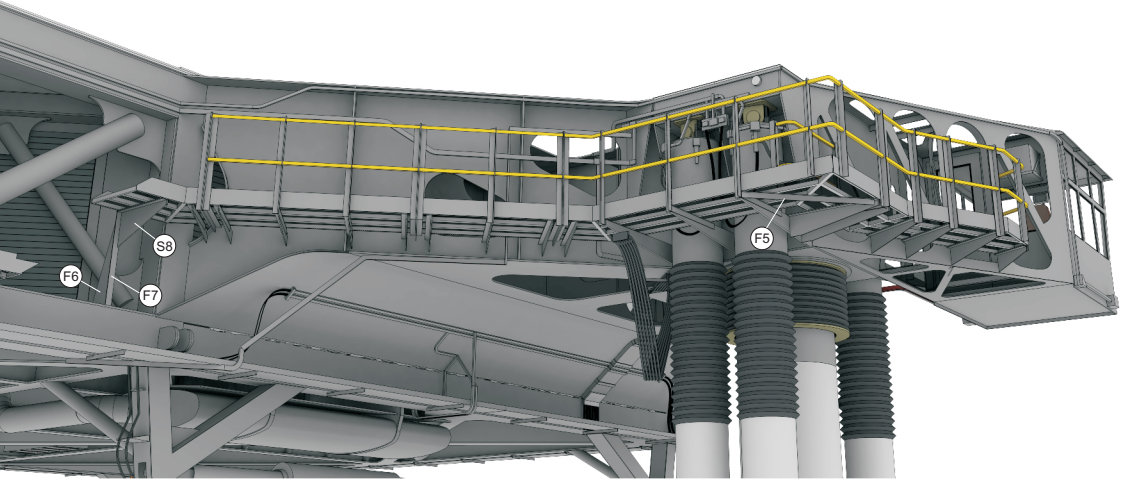
Place No.	Unité	Page
Wwy03.B.1	1	WWY1
Wwy03.B.2	1	WWY1
Wwy03.B.3	1	WWY1
Wwy03.C.1	2	WWY1
Wwy03.C.2	1	WWY1
Wwy03.C.3	8	WWY1
Wwy03.C.4	1	WWY1
Wwy03.C.5	1	WWY1
Wwy03.C.6	1	WWY1
Wwy03.C.7	1	WWY1
Wwy03.C.8	1	WWY1
Wwy03.C.9	1	WWY1
Wwy03.F.1	2	WWY1
Wwy03.F.2	8	WWY1
Wwy03.F.3	1	WWY1
Wwy03.F.4	6	WWY1
Wwy03.F.5	1	WWY1
Wwy03.F.6	1	WWY1
Wwy03.F.7	1	WWY1
Wwy03.F.8	1	WWY1
Wwy03.S.1	10	WWY1
Wwy03.S.2	6	WWY1
Wwy03.S.3	1	WWY1
Wwy03.S.4	1	WWY1
Wwy03.G.3	1	WWY2
Wwy03.H.1	2	WWY3
Wwy03.H.2	2	WWY3
Wwy03.H.3	2	WWY3
Wwy03.H.4	2	WWY3
Wwy03.H.5	1	WWY3
Wwy03.T.3	1	TRSN2

Pièce T3 non représentée

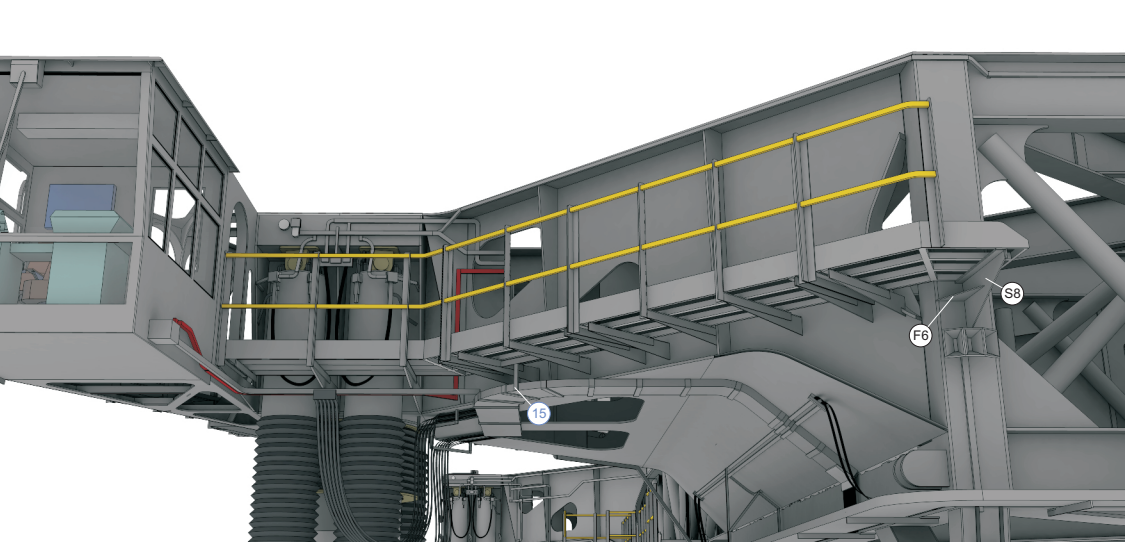


Price No.	Unit	Page
WwyE04.B1	1	WWY1
WwyE04.B2	1	WWY1
WwyE04.C1	1	WWY1
WwyE04.C2	3	WWY1
WwyE04.C3	9	WWY1
WwyE04.C4	1	WWY1
WwyE04.C5	1	WWY1
WwyE04.C6	1	WWY1
WwyE04.C7	1	WWY1
WwyE04.C8	8	WWY1
WwyE04.C9	3	WWY1
WwyE04.F1	4	WWY1
WwyE04.F2	12	WWY1
WwyE04.F3	6	WWY1
WwyE04.F4	1	WWY1
WwyE04.F5	1	WWY1
WwyE04.F6	1	WWY1
WwyE04.F7	1	WWY1
WwyE04.F8	10	WWY1
WwyE04.S4	1	WWY1
WwyE04.S5	1	WWY1
WwyE04.S6	3	WWY1
WwyE04.S7	1	WWY1
WwyE04.S8	1	WWY1
WwyE04.G4	1	WWY2
WwyE04.H1	2	WWY3
WwyE04.H2	2	WWY3
WwyE04.T4	1	TRNS2

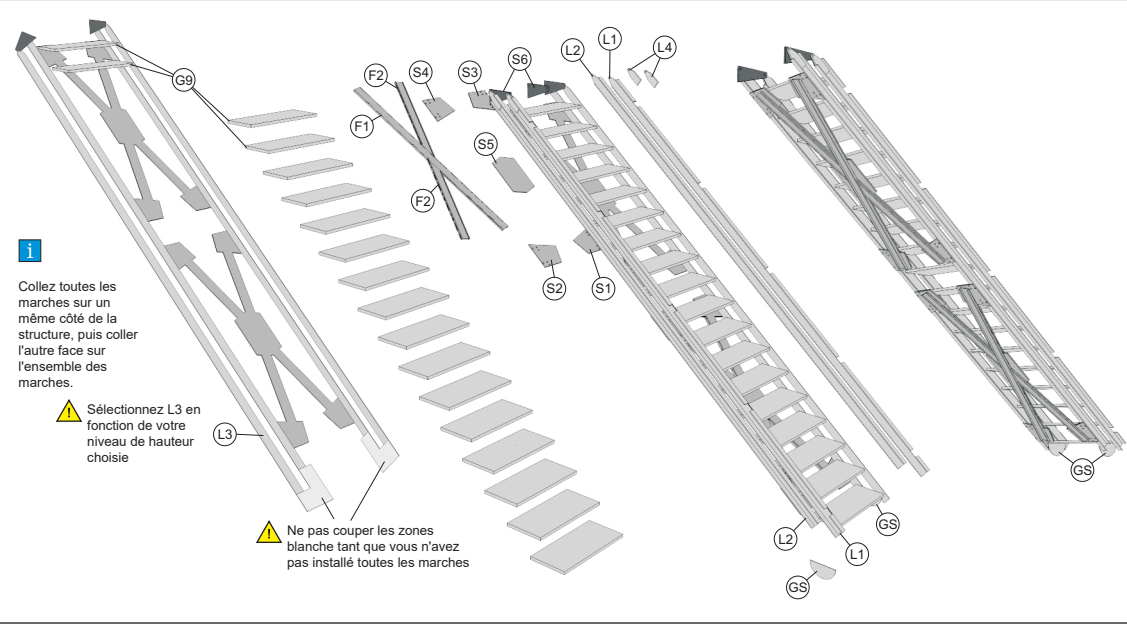
Pièce T4 non représentée



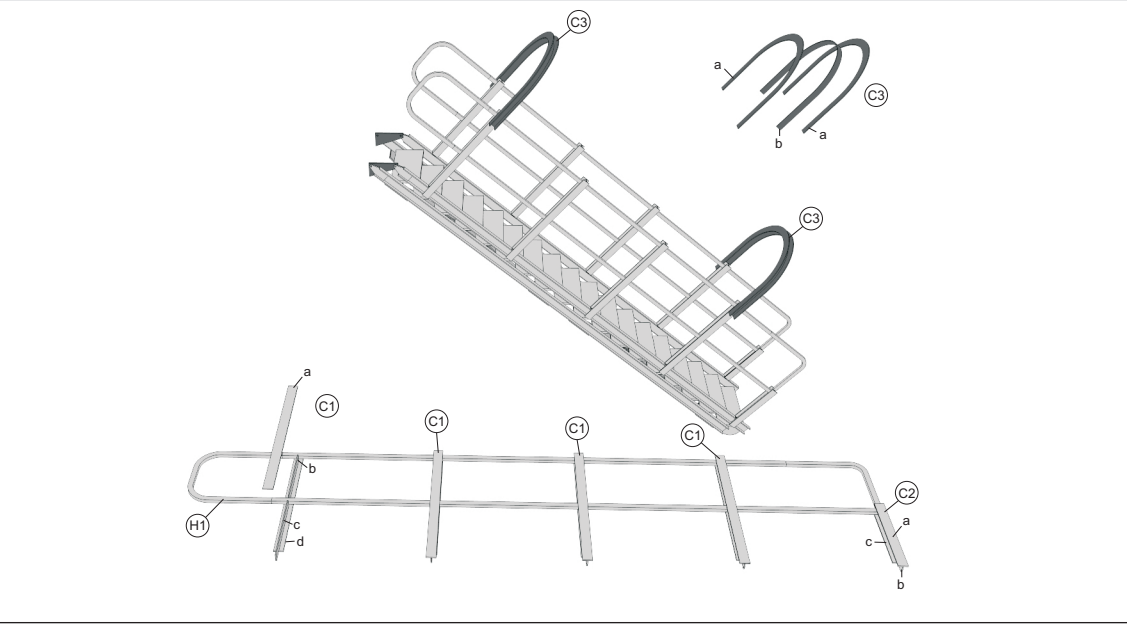
Pièce Nr.	Unité	Page
WwyE05.B1	1	WWY1
WwyE05.B2	1	WWY1
WwyE05.C1	1	WWY1
WwyE05.C2	2	WWY1
WwyE05.C3	5	WWY1
WwyE05.C4	1	WWY1
WwyE05.C5	1	WWY1
WwyE05.C6	1	WWY1
WwyE05.C9	3	WWY1
WwyE05.F1	3	WWY1
WwyE05.F2	7	WWY1
WwyE05.F3	6	WWY1
WwyE05.F4	1	WWY1
WwyE05.F6	1	WWY1
WwyE05.S1	10	WWY1
WwyE05.S8	1	WWY1
WwyE05.G5	1	WWY2
WwyE05.H1	2	WWY3
WwyE05.T5	1	TRNS2



i
Reliez le haut de la partie inférieure de l'angle 15 avec F3 et S1

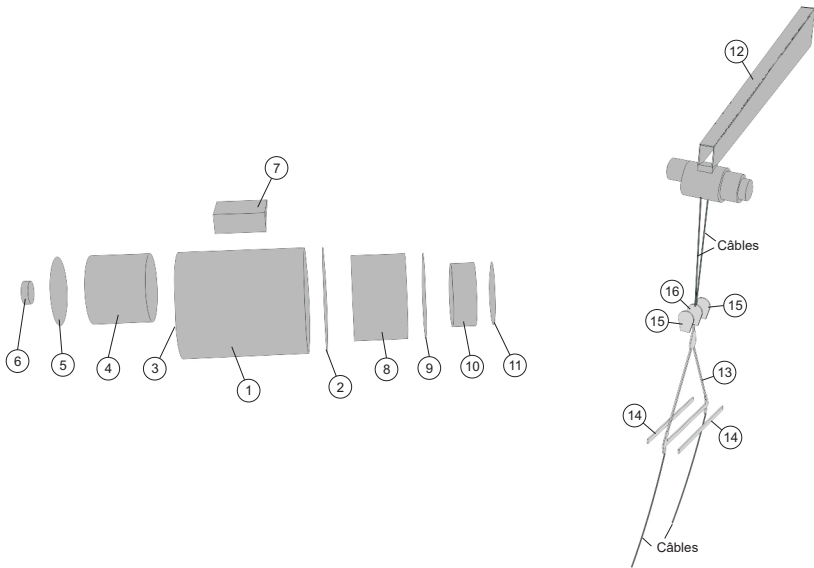


Pièce Nr.	Unité	Page
WwyLad.L1	2	WWY1
WwyLad.L2	2	WWY1
WwyLad.L3	1	WWY1
WwyLad.L4	4	WWY2
WwyLad.F1	2	WWY1
WwyLad.F2	4	WWY1
WwyLad.S1	2	WWY1
WwyLad.S2	2	WWY1
WwyLad.S3	2	WWY1
WwyLad.S4	2	WWY1
WwyLad.S5	2	WWY1
WwyLad.S6	2	WWY2
WwyLad.G9	18	WWY2
WwyLad.GS	4	WWY2

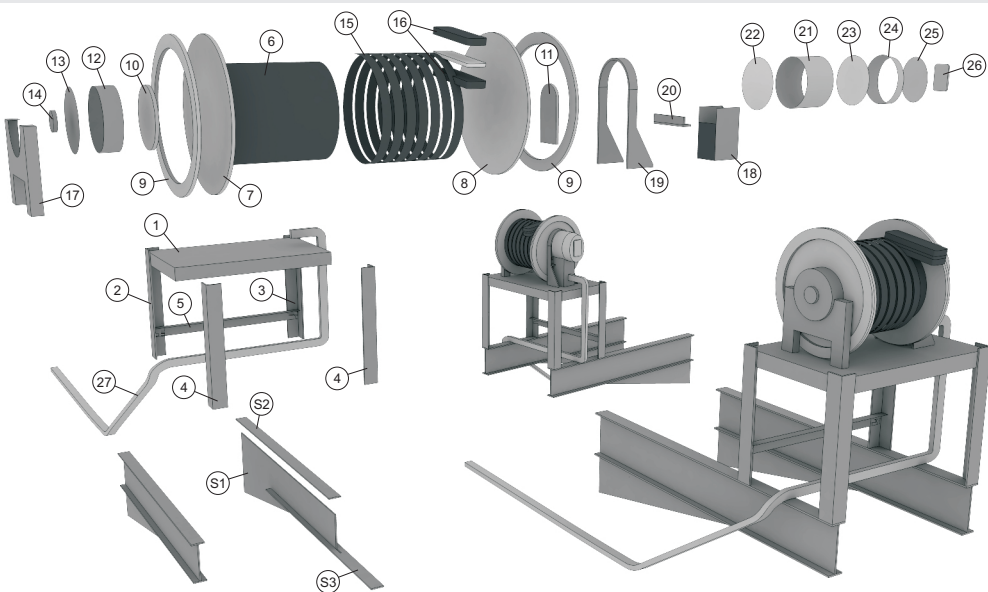
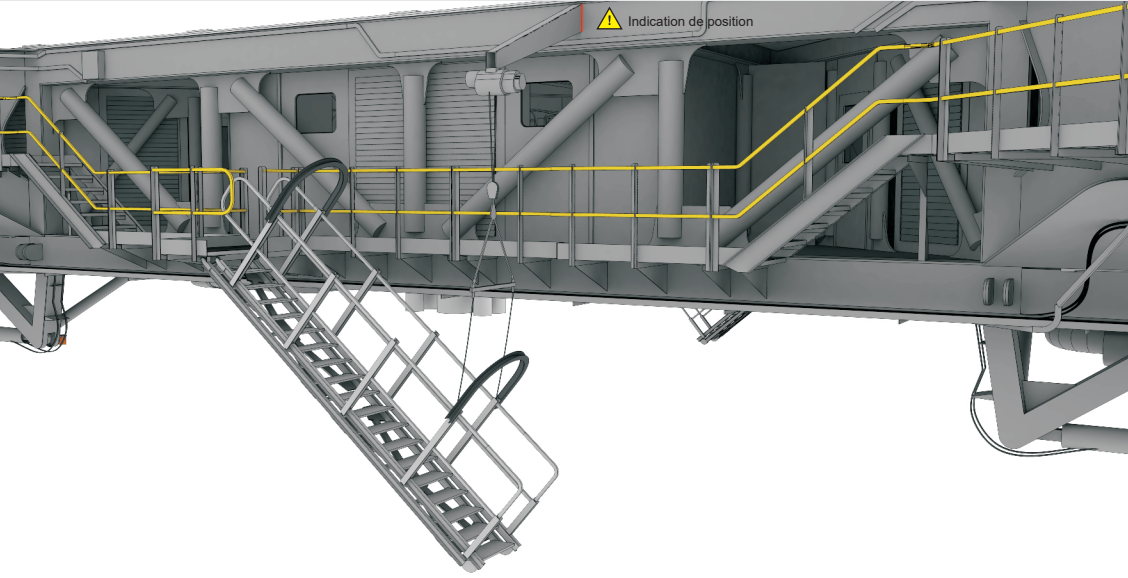


Pièce Nr.	Unité	Page
WwyLad.C1	32	WWY1
WwyLad.C2	6	WWY1
WwyLad.C3	6	WWY1
WwyLad.H1	2	WWY2

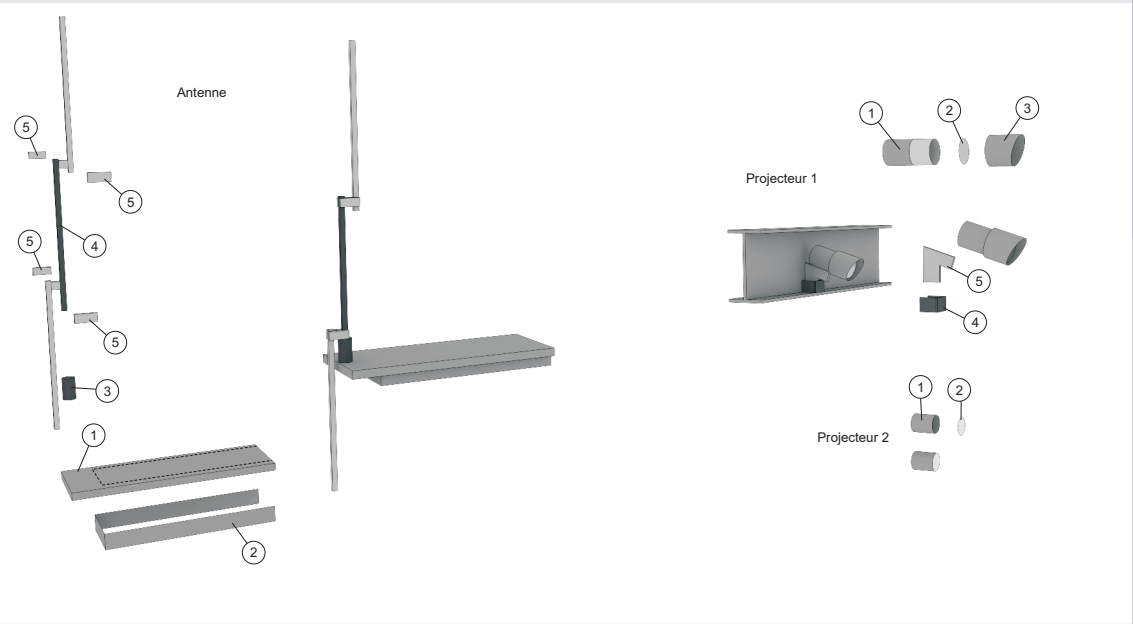
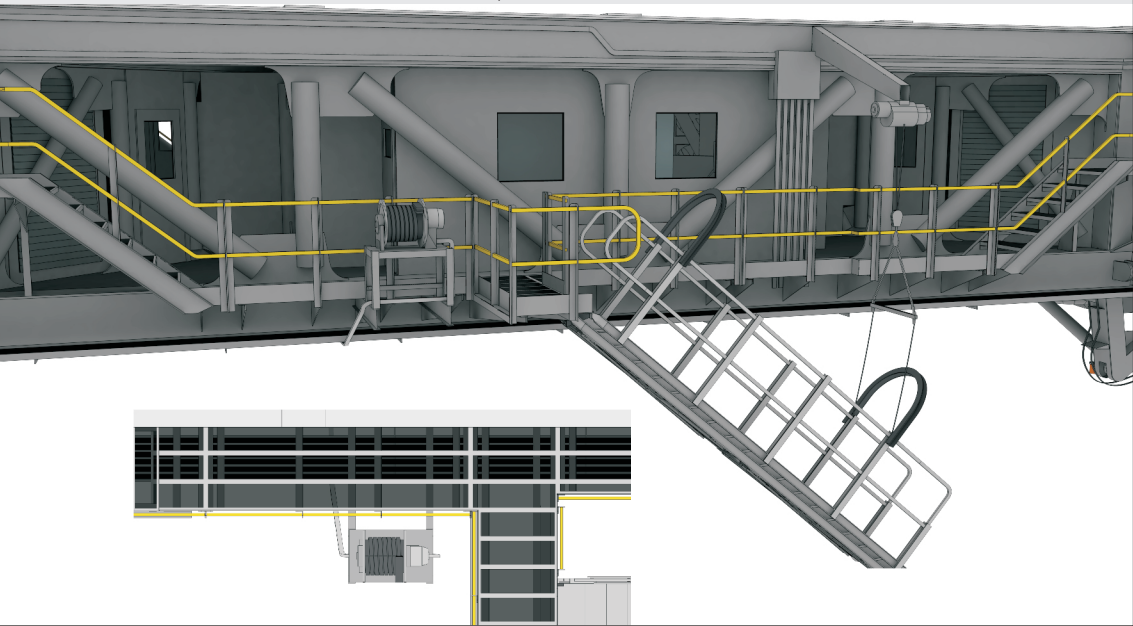




Pièce Nr.	Unité	Page
WwyHst.01	1	WWY1
WwyHst.02	1	WWY1
WwyHst.03	1	WWY1
WwyHst.04	1	WWY1
WwyHst.05	1	WWY1
WwyHst.06	1	WWY1
WwyHst.07	1	WWY1
WwyHst.08	1	WWY1
WwyHst.09	1	WWY1
WwyHst.10	1	WWY1
WwyHst.11	1	WWY1
WwyHst.12	1	WWY1
WwyHst.13	1	WWY2
WwyHst.14	2	WWY2
WwyHst.15	2	WWY2
WwyHst.16	1	WWY2



Pièce Nr.	Unité	Page
WwyCbR.01	1	WWY1
WwyCbR.02	1	WWY1
WwyCbR.03	1	WWY1
WwyCbR.04	2	WWY1
WwyCbR.05	1	WWY1
WwyCbR.06	1	WWY1
WwyCbR.07	1	WWY2
WwyCbR.08	1	WWY2
WwyCbR.09	2	WWY2
WwyCbR.10	1	WWY2
WwyCbR.11	1	WWY2
WwyCbR.12	1	WWY1
WwyCbR.13	1	WWY1
WwyCbR.14	1	WWY2
WwyCbR.15	1	WWY1
WwyCbR.16	2	WWY2
WwyCbR.17	1	WWY1
WwyCbR.18	1	WWY1
WwyCbR.19	1	WWY1
WwyCbR.20	1	WWY1
WwyCbR.21	1	WWY1
WwyCbR.22	1	WWY1
WwyCbR.23	1	WWY1
WwyCbR.24	1	WWY1
WwyCbR.25	1	WWY1
WwyCbR.26	1	WWY1
WwyCbR.27	1	WWY2
WwyCbR.S1	2	WWY1
WwyCbR.S2	2	WWY1
WwyCbR.S3	2	WWY1



Pièce Nr.	Unité	Page
WwyAnt.01	1	WWY1
WwyAnt.02	1	WWY1
WwyAnt.03	1	WWY1
WwyAnt.04	1	WWY2
WwyAnt.05	4	WWY2
WwySp1.01	1	WWY1
WwySp1.02	1	WWY1
WwySp1.03	1	WWY1
WwySp1.04	1	WWY1
WwySp1.05	1	WWY2
WwySp2.01	1	WWY1
WwySp2.02	1	WWY1

